



# CANCER ASCENDANT AUTRUCHE

par Julie Champagne

## PRÉSENTATION DE L'ŒUVRE

*Cancer ascendant Autruche* raconte l'histoire de Sam, qui a l'impression que son univers entier explose quand elle apprend que sa mère souffre d'un cancer. Au lieu de s'apitoyer sur son sort, l'adolescente retrousse ses manches, même lorsque le cancer s'étend et crée des métastases dans tout le corps de sa mère. Un nouveau traitement suisse lui semble parfait. Réunir les 400 000 dollars nécessaires sera plutôt simple, non ?

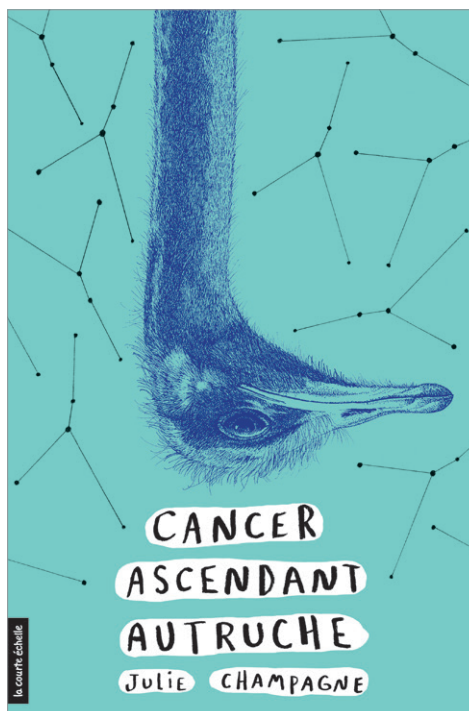
## APPRÉCIER DES ŒUVRES LITTÉRAIRES

### Planifier sa lecture

#### ANALYSE DU TITRE ET DE LA COUVERTURE

Avant de présenter la couverture du livre, annoncez simplement le titre de l'œuvre aux élèves et demandez-leur ce que les différents mots qui le composent évoquent chez eux. Cancer peut faire référence à la maladie, mais aussi à l'astrologie, ce qui pourrait être renforcé par le concept d'« ascendant » proposé ensuite. Finalement, à quoi l'autruche est-elle généralement associée ?

Dévoilez ensuite la couverture du roman. Profitez de l'occasion pour développer les idées proposées précédemment par les élèves. Observez par exemple les points reliés rappelant les constellations et l'autruche la tête en bas. Puis, lisez avec les élèves la quatrième de couverture, qui permettra de confirmer les différentes hypothèses.



## FAIRE DES LIENS AVEC SOI

*Cancer ascendant Autruche* traite d'un sujet qui peut toucher profondément les lecteurs et lectrices. Après avoir lu la quatrième de couverture, demandez à vos élèves si le cancer a déjà touché une personne qui leur est proche. Si vous sentez le groupe réceptif, vous pouvez proposer une discussion sur les émotions vives qui peuvent être vécues quand on fait face à la maladie. Vous pouvez aussi simplement demander aux élèves d'établir un champ lexical autour du mot « cancer » pour faire émerger le vocabulaire lié (par exemple : tumeur, oncologue, oncologie, chimiothérapie, métastase) et activer les connaissances antérieures de chacun. Cela permettra ensuite une compréhension plus fluide du récit.

### Comprendre et interpréter le texte

#### LE STYLE DE JULIE CHAMPAGNE

Julie Champagne a un style d'écriture bien à elle, qui se caractérise entre autres par de multiples digressions en cours de récit. Au moment de commencer la lecture, prenez le temps d'observer cette particularité avec les élèves.

À la page 12, Sam fait référence à une caverne du Kazakhstan avant de comparer son traumatisme à notre réaction quand on voit un animal mort sur la route. Puis, à la page 14, elle décrit les types de réactions en cas de scénarios apocalyptiques. L'autrice remplace aussi certains termes par d'autres, faisant entrer en collision des univers distincts et créant des

images plus poétiques (page 35: « Clémence recevait une promesse de libération conditionnelle pour le lendemain. »).  
Questionnez les élèves: qu'est-ce que cette forme d'écriture apporte au texte? Apprécient-ils et elles ce style? Pourquoi?  
Invitez-les à savourer cette particularité de Julie Champagne au fil du récit, en restant attentif-ve au fait que certains élèves pourraient ne pas comprendre certaines références. Pour profiter de chacune, vous pourriez créer un tableau commun avec les élèves, en ligne, où ils et elles relèvent les détails qui leur semblent surprenants ou incompréhensibles et où tous-tes peuvent apporter un complément d'information.

### LE RÔLE DES PERSONNAGES SECONDAIRES

Les personnages secondaires apportent un équilibre au récit de Julie Champagne. En effet, le thème du cancer étant assez lourd, l'histoire aurait pu l'être aussi, mais l'auteurice a fait en sorte que son lectorat rit au fil des péripéties de son héroïne.

Demandez à vos élèves de faire la constellation des personnages qui gravitent autour de Sam, par exemple sous forme de carte mentale.

Vous pouvez aussi demander aux élèves quel est le rôle de ceux-ci. Qu'ajoutent-ils à l'histoire? Par exemple, Marcus est celui qui vient souvent détendre l'atmosphère. Julie Champagne a fait en sorte qu'on s'attache à lui tout de suite, et la relation entre le frère et la sœur permet de découvrir un aspect plus doux, plus drôle de cette dernière, alors qu'elle reste rationnelle devant la maladie de sa mère. De son côté, Rémi offre l'occasion de montrer que la vraie vie continue en parallèle, même si la réalité de Sam semble avoir explosé: « il irradiait les vacances, alors que je convoitais secrètement un aller simple vers le noyau terrestre » (page 80).

### BONUS

Vous pouvez aussi observer avec vos élèves les différentes formes de textes qui se croisent au fil du roman: la narration, les courriels, les textos, les extraits de commentaires lus en ligne, une lettre, le journal. Cette technique permet d'éclater la forme traditionnelle, mais aussi au lectorat de faire des pauses dans l'émotion, d'alléger la lecture tout en la rendant encore plus actuelle. En effet, cette multiplication des formes ressemble à la vraie vie, non?

### LE RAPPORT À LA SCIENCE

Remarquez avec les élèves que le roman est divisé en trois parties:

- Partie 1: la tempête solaire
- Partie 2: le trou noir
- Partie 3: la supernova

Tout à fait liés au contenu des chapitres, ces titres font aussi référence à l'amour de Sam pour la science, et pour l'espace plus particulièrement.

Dès la première phrase, les faits sont précis et la narratrice fait mention de l'univers: « L'univers a explosé le 14 mai à 16 heures, 34 minutes et 42 secondes. »

Cette passion transparait dans toutes les sphères de la vie de la narratrice. Dans les comparaisons utilisées quand elle décrit le quotidien, d'abord. Par exemple, elle trouve le sommeil en récitant le tableau périodique, rebaptise la petite sœur de Victor SiO<sub>2</sub> (l'appellation scientifique d'opale) et connaît un tas de faits étranges, comme l'odeur de la lune (page 44).

Sa vision très rationnelle a aussi un impact sur sa réaction face à la maladie de sa mère. Sam est une fan de faits mesurables, elle fait confiance à la science. Après l'annonce du cancer, elle se lance dans des recherches: « Ma mère avait une tumeur. C'était le cas de 12 667 500 personnes en ce moment, dont une majorité retrouverait le chemin de la santé. » (page 18)  
Comme sa mère a une hygiène de vie impeccable, elle table sur ses chances de s'en sortir, mais elle perdra peu à peu de vue la réalité. Il peut être intéressant de voir avec les élèves comment Sam s'enferme dans sa propre chambre d'écho. Au fil du récit, Clémence comprend qu'elle va mourir et elle cherche l'apaisement dans différentes avenues non médicales (des postures au nom ésotérique, des cours de yoga, de la lithothérapie, etc.), ce qui énerve beaucoup Sam, mais l'adolescente s'enferme aussi dans une vision en tunnel... qui peut faire référence au titre!

### L'ANALYSE DES THÈMES

Plusieurs thèmes s'entrecroisent au fil du récit. En voici une sélection.

#### Le cancer de la mère et la résistance de Sam

Le cancer de la mère est le thème qui traverse tout le roman et qui en forme le cœur. Très vite, le lectorat sait qu'il s'agit d'un cancer sérieux et complexe qui nécessitera de la chimiothérapie et qui laisse peu d'espoir de rémission. Au fil des pages, vous pouvez relever avec les élèves les indices qui montrent que l'état de la mère empire. Comme il est question de lésions au cerveau (à la page 185) et du cancer qui s'est propagé, les élèves comprendront que la fin ne sera sans doute pas heureuse.

Dès le début, l'adolescente réagit offensivement. Pas question de s'apitoyer sur son sort. N'hésitez pas à relever avec les élèves les actions que pose Sam pour s'aveugler et éviter de faire face à la réalité.

Elle décide qu'elle sera forte pour toute la famille. Par exemple, elle refuse que son frère la voie perdre pied (à la page 24), préférant lui faire une clé de bras plutôt que de lui montrer son instant de faiblesse. Elle développe un instinct de

protection : effacer les messages compatissants des copines, suppléer son père à la cuisine, prendre soin de son frère pendant que les parents sont à l'hôpital, faire des recherches sur l'oncologue de sa mère. À la page 92, elle trouve le traitement expérimental suisse qui pourrait, selon elle, sauver sa mère.

Il est intéressant de relever les conséquences de cette résistance. Parmi celles-ci, on peut compter les mensonges que Sam invente pour cacher la campagne de financement et qui l'éloignent de sa mère, ou encore sa colère envers son père, rebaptisé « le Traître » à la page 108. Questionnez vos élèves : y a-t-il des moments où elle craque ? Comment peut-elle vivre avec toute cette pression ? Pensez-vous que sa réaction est normale ? Feriez-vous la même chose ?

Prenez aussi le temps d'analyser le moment où la muraille que Sam s'est créée s'effondre, lors de la scène de direct avec David Saint-Jacques, et où elle accepte enfin la vérité. Proposez aux élèves de faire un « avant/après ». Qu'est-ce qui change dans le personnage ? Dans sa façon de s'exprimer ? Dans son rapport aux autres, à partir du moment où elle sort sa tête du sable ?

### Le deuil

La troisième partie du roman est consacrée à « l'après », alors que Sam doit vivre avec le vide laissé par sa mère. Questionnez les élèves : à quel moment pensez-vous que le deuil de Sam a vraiment commencé ? Avant ou après la mort de sa mère ? Comment était leur relation, à la fin, une fois que la muraille de Sam est tombée ? Observez ensuite avec les élèves comment les relations avec le reste de son entourage se renouent peu à peu. Rémi lui offre une étoile, Sam et son père se prennent la main pendant la cérémonie, Victor déclare son amour à Sam. Dans la dernière partie du roman, on peut relever que les digressions sont moins présentes, pour laisser place à l'émotion.

### L'amour

Une histoire d'amour dans un récit qui porte sur le cancer et le deuil, vraiment ? Pourquoi pas ? Tout comme l'amitié avec Rémi permet de garder un pied dans la réalité adolescente, le développement de la relation entre Sam et Victor apporte une brise de légèreté au récit, tout en restant très crédible. En effet, elle s'efface dans les derniers moments de Clémence, Sam n'ayant plus l'espace mental pour la gérer.

Proposez aux élèves d'observer l'évolution de la relation entre Sam et Victor, de leur première rencontre quand Marcus a coupé les cheveux d'Opale jusqu'à la déclaration d'amour un peu maladroite de la page 271. Observez avec vos élèves les

actions et les pensées de Sam ainsi que le comportement de Victor. Faites-leur remarquer que dès le début, il démontre une grande gentillesse envers Sam. Elle attaque de toute part, mais lui semble tout de suite intéressé. Relevez les petits gestes qu'il fait pour se rapprocher d'elle, mais aussi son respect de la situation. Questionnez vos élèves : auriez-vous fait la même chose que Victor ? Est-ce que l'amour a sa place dans ce genre de situation ? Qu'est-ce que cette histoire d'amour apporte au roman, selon vous ?

### Réagir au texte, porter un jugement

Quelques questions à poser aux élèves en fin de lecture :

Maintenant que vous avez lu le roman, est-ce que votre regard sur la couverture a changé ? Pourquoi ?

Selon vous, pourquoi ce titre a-t-il été choisi ?

Quel est votre personnage préféré du roman ? Pourquoi ?

Avez-vous été touché-e par le roman ? Qu'est-ce qui vous a le plus ému-e ?

Est-ce que c'est un livre que vous recommanderiez ? Pourquoi ?

### ALLER PLUS LOIN

L'autrice Julie Champagne a parlé de son processus d'écriture ainsi que de son rapport très personnel au texte durant un épisode du podcast *Situation initiale* de Sophielit.ca. À écouter [ici](#) pour découvrir davantage son univers.

### ÉCRIRE DES TEXTES VARIÉS

Proposez ce défi à vos élèves : rédigez le texte d'accroche d'une campagne de sociofinancement (fictive) de leur choix : pour sauver une forêt, faire imprimer un récit, amasser des fonds pour une bonne cause. Que ce soit humoristique ou lié à un besoin bien réel, ce texte est l'occasion de travailler les notions de *storytelling* et d'argumentation ! Pour lancer le projet, n'hésitez pas à visiter différentes plateformes de sociofinancement en ligne, comme La Ruche.